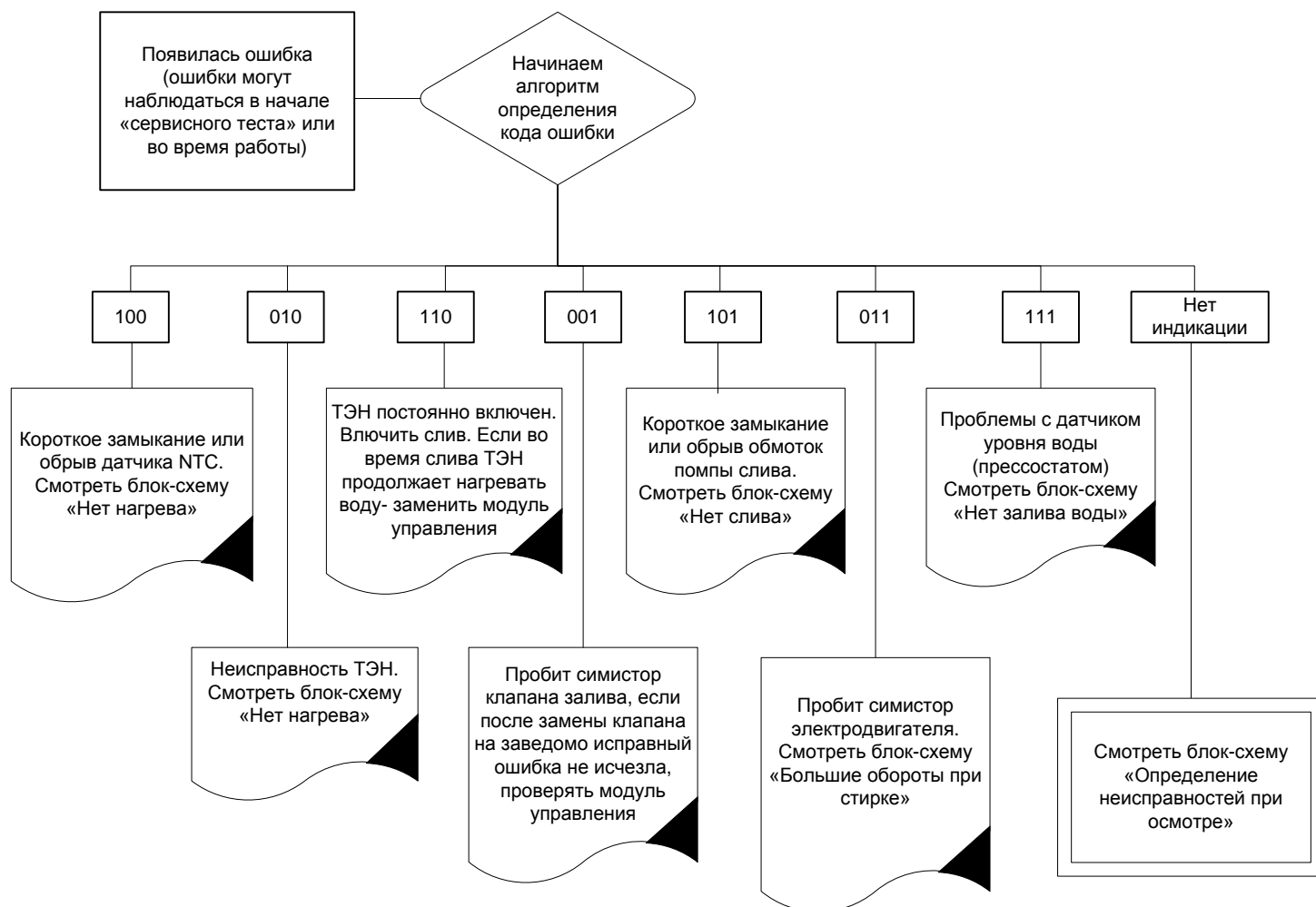




Поиск неисправностей в стиральных машинах ВЕКО



Режим просмотра кода ошибок.

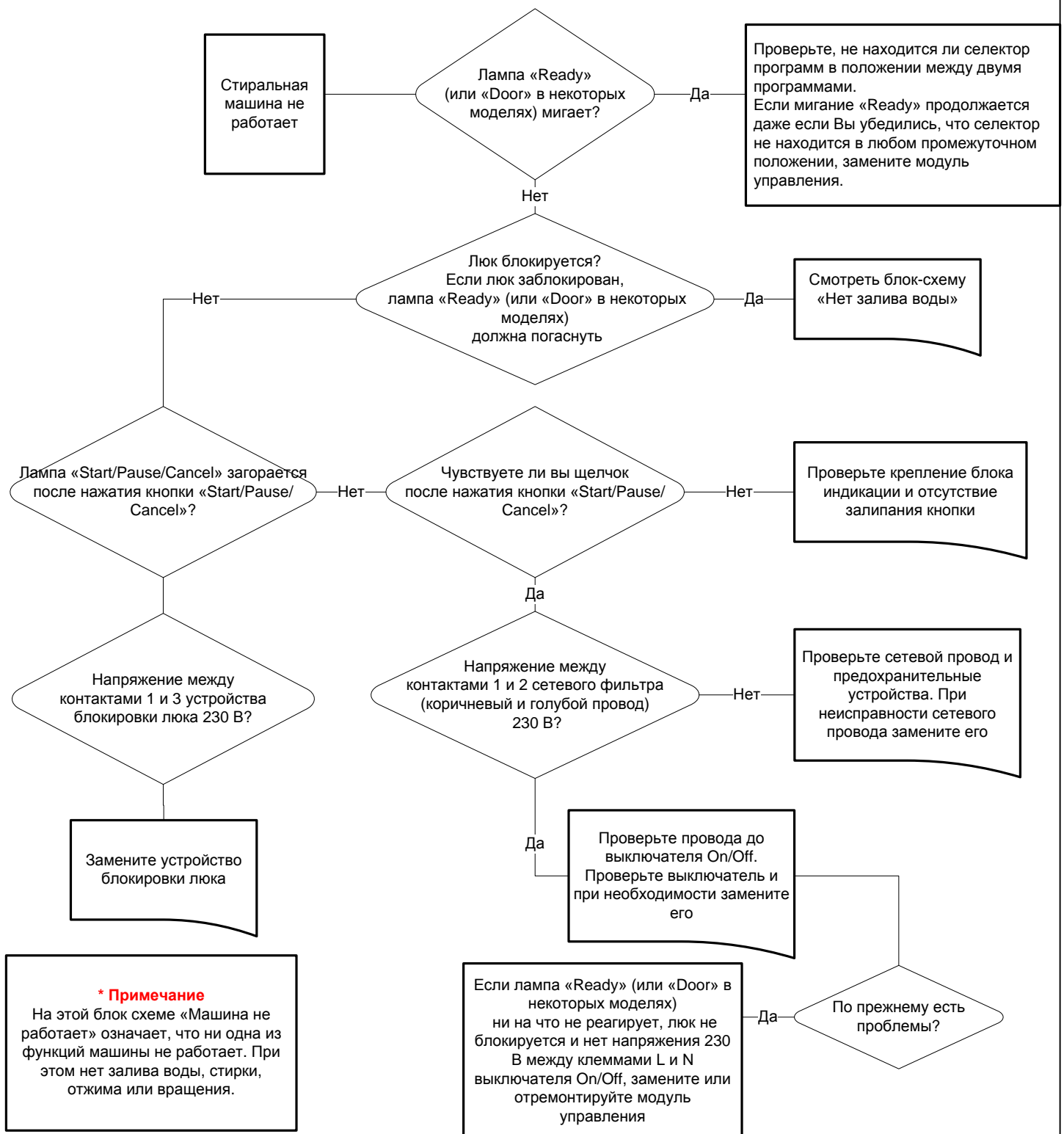
Вход:

Нажмите первую кнопку слева вспомогательных функций и удерживайте ее в течение 6 секунд. Лампа «Run/Pause/Cancel» начнет мигать, и программа начнет миганием показывать код ошибки в течение 3 секунд, если таковые были. После 3 секунд машина возвратится к выбору режима.

Удаление кода ошибки:

После входа в режим просмотра кода ошибок, нажмите и удерживайте кнопку «Run/Pause/Cancel» в течение короткого промежутка времени, это сотрет код ошибки из памяти. После окончания осмотра, если Вы не уверены что решили проблему и если Вы собираетесь менять модуль управления, не стирайте код ошибки. В других случаях Вы можете стереть ошибку. При обнаружении ошибки смотрите алгоритм связанный с кодом ошибки.

Стиральная машина не работает*

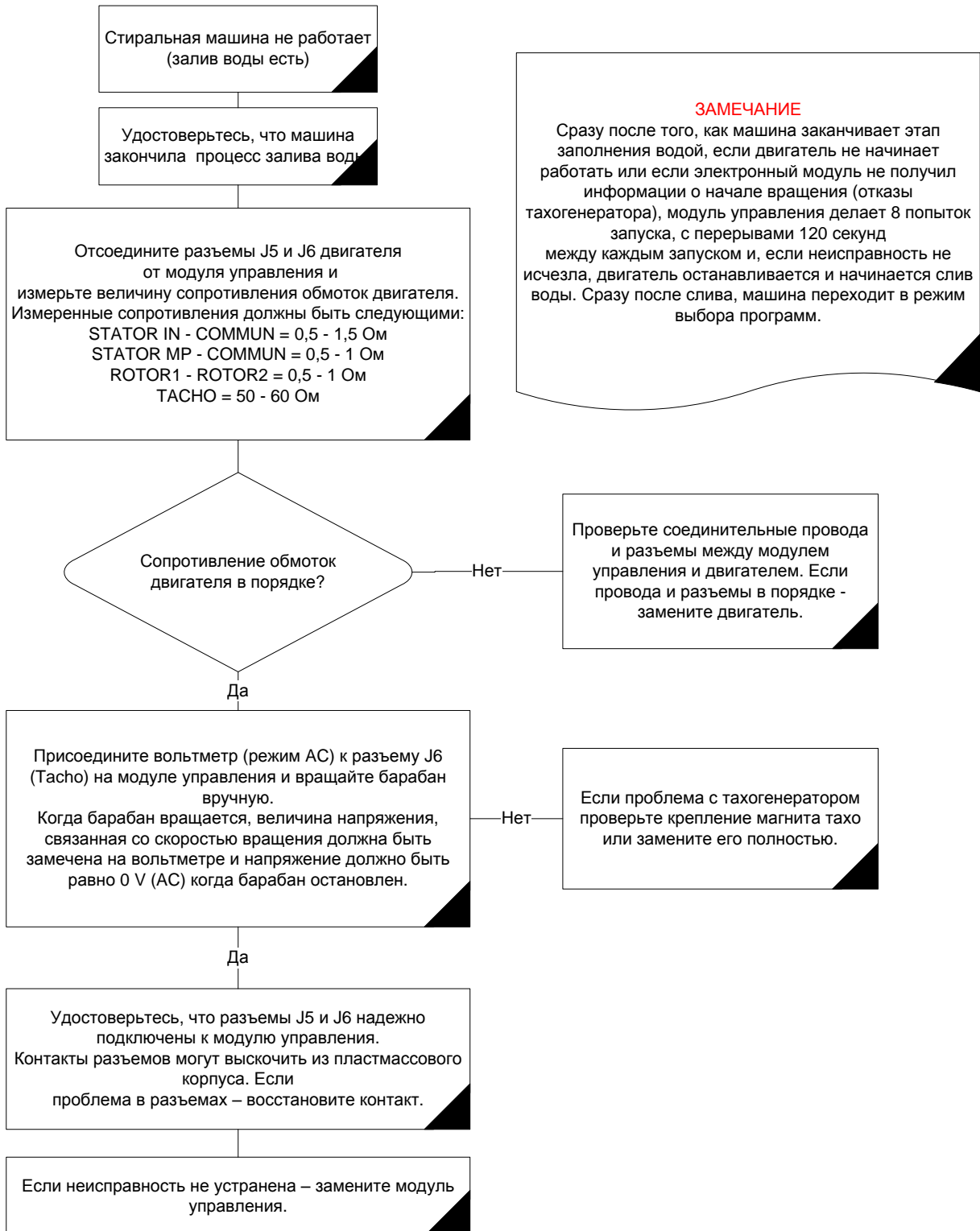


*** Примечание**

На этой блок схеме «Машина не работает» означает, что ни одна из функций машины не работает. При этом нет залива воды, стирки, отжима или вращения.

Если лампа «Ready» (или «Doog» в некоторых моделях) ни на что не реагирует, люк не блокируется и нет напряжения 230 В между клеммами L и N выключателя On/Off, замените или отремонтируйте модуль управления

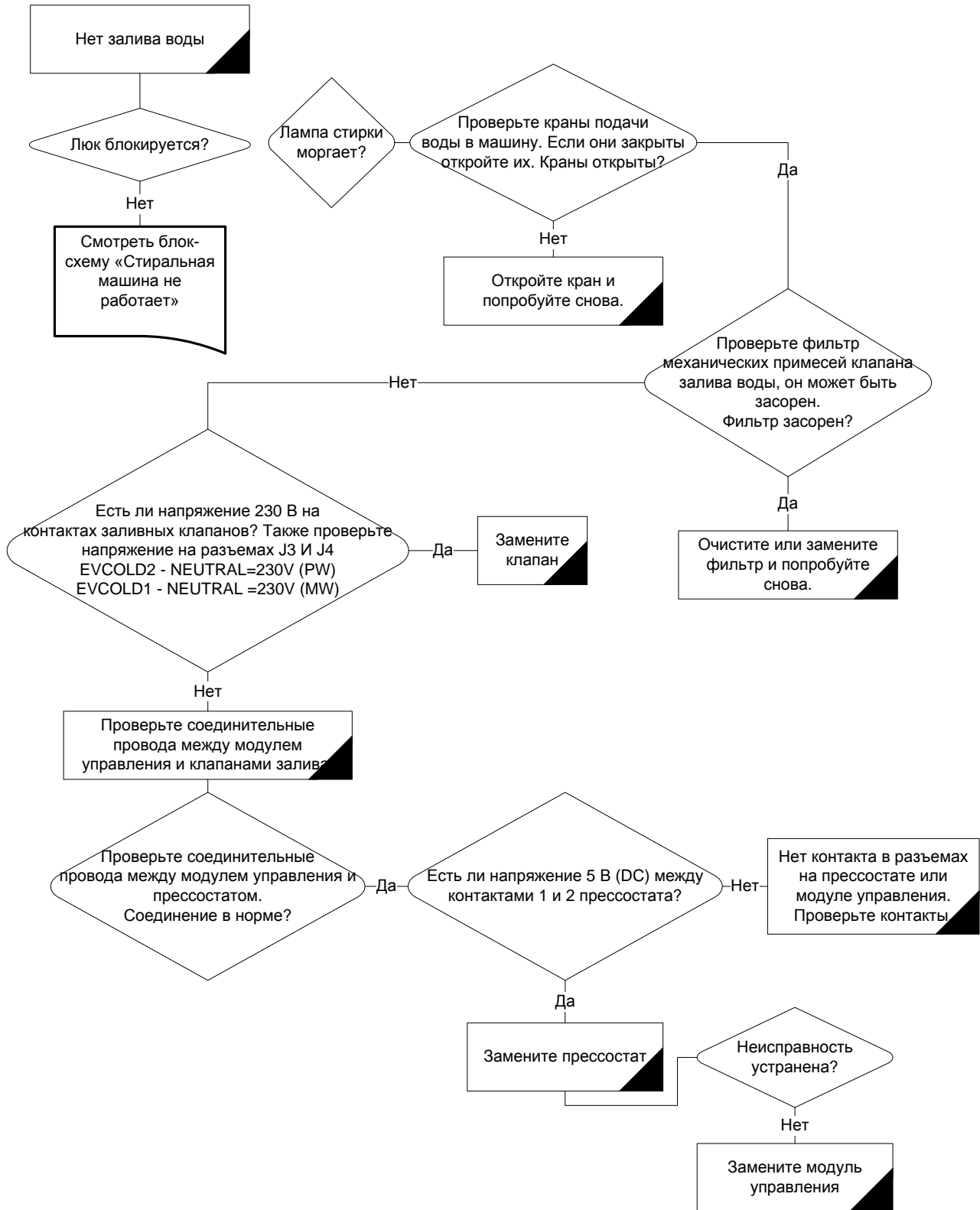
Стиральная машина не работает (залив воды есть)

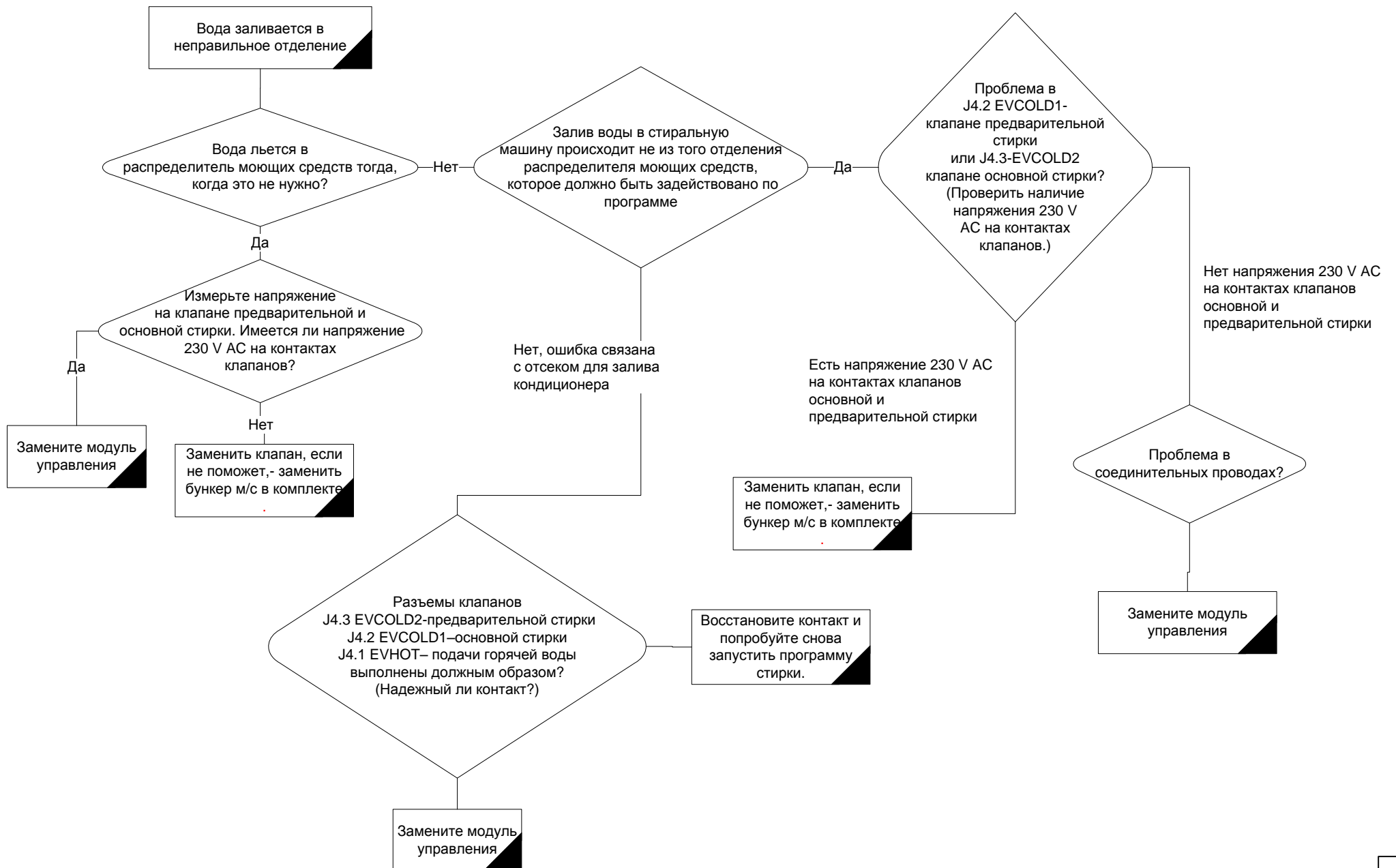


ЗАМЕЧАНИЕ

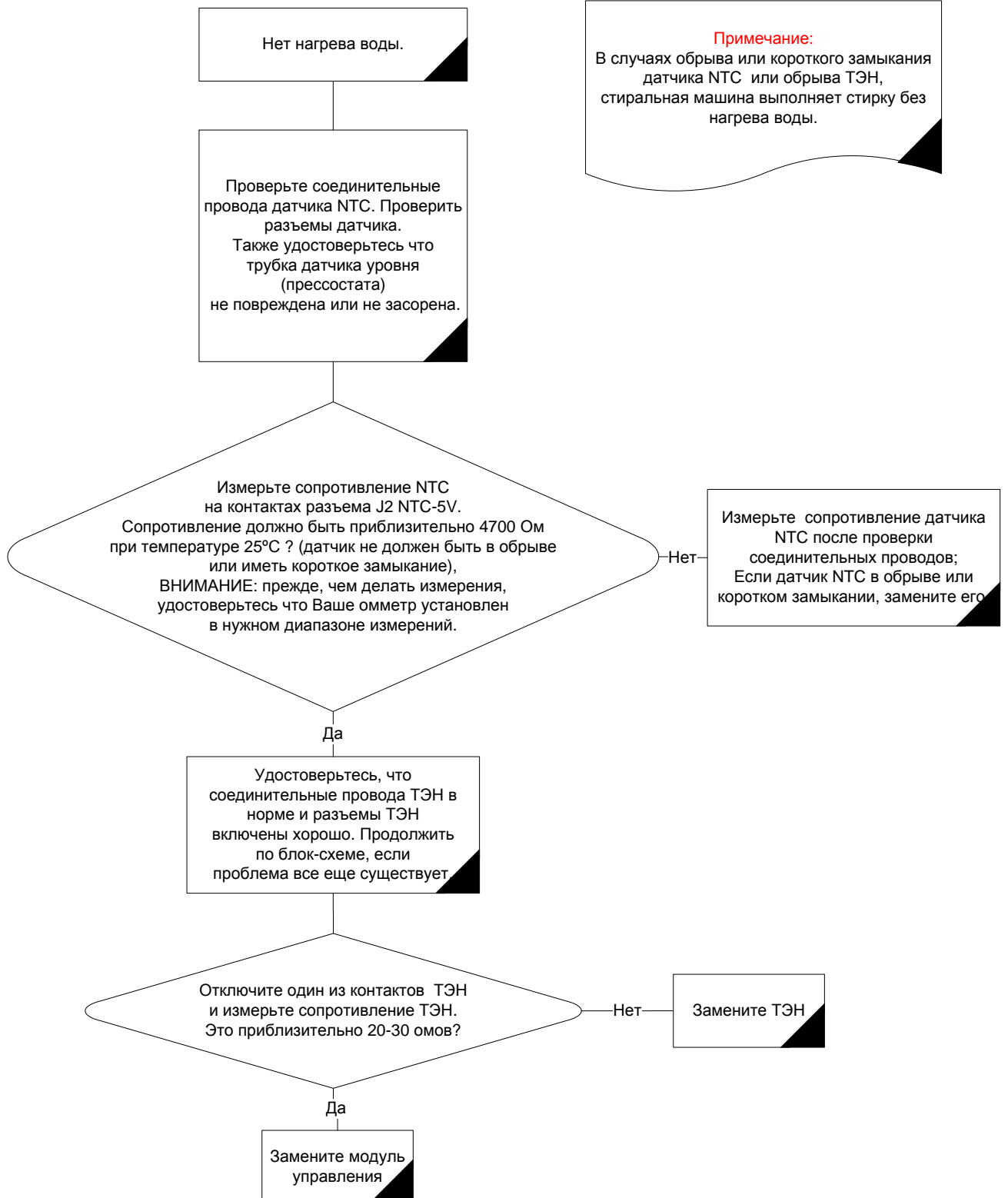
Сразу после того, как машина заканчивает этап заполнения водой, если двигатель не начинает работать или если электронный модуль не получил информации о начале вращения (отказы тахогенератора), модуль управления делает 8 попыток запуска, с перерывами 120 секунд между каждым запуском и, если неисправность не исчезла, двигатель останавливается и начинается слив воды. Сразу после слива, машина переходит в режим выбора программ.

Нет залива воды

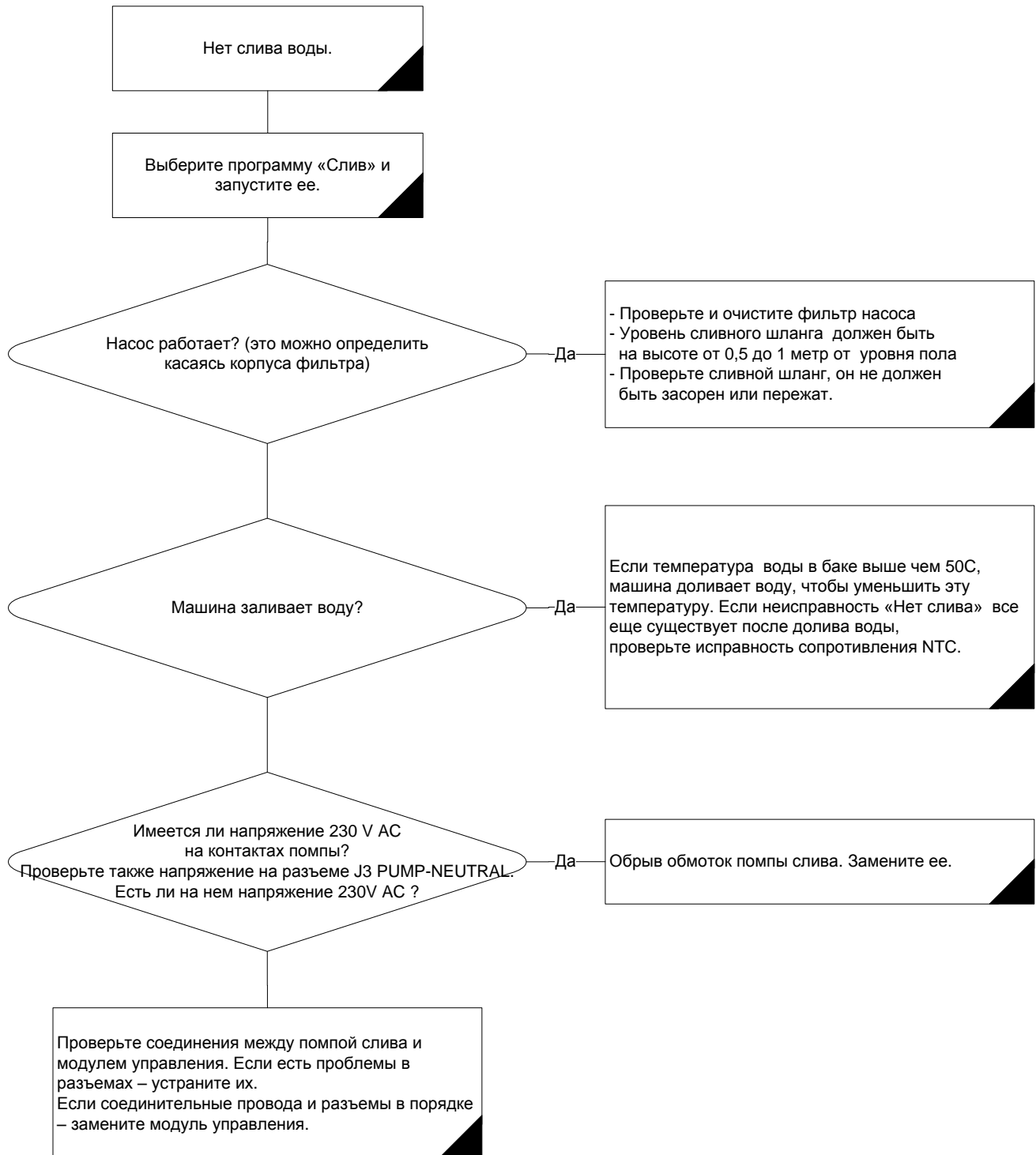




Нет нагрева воды.



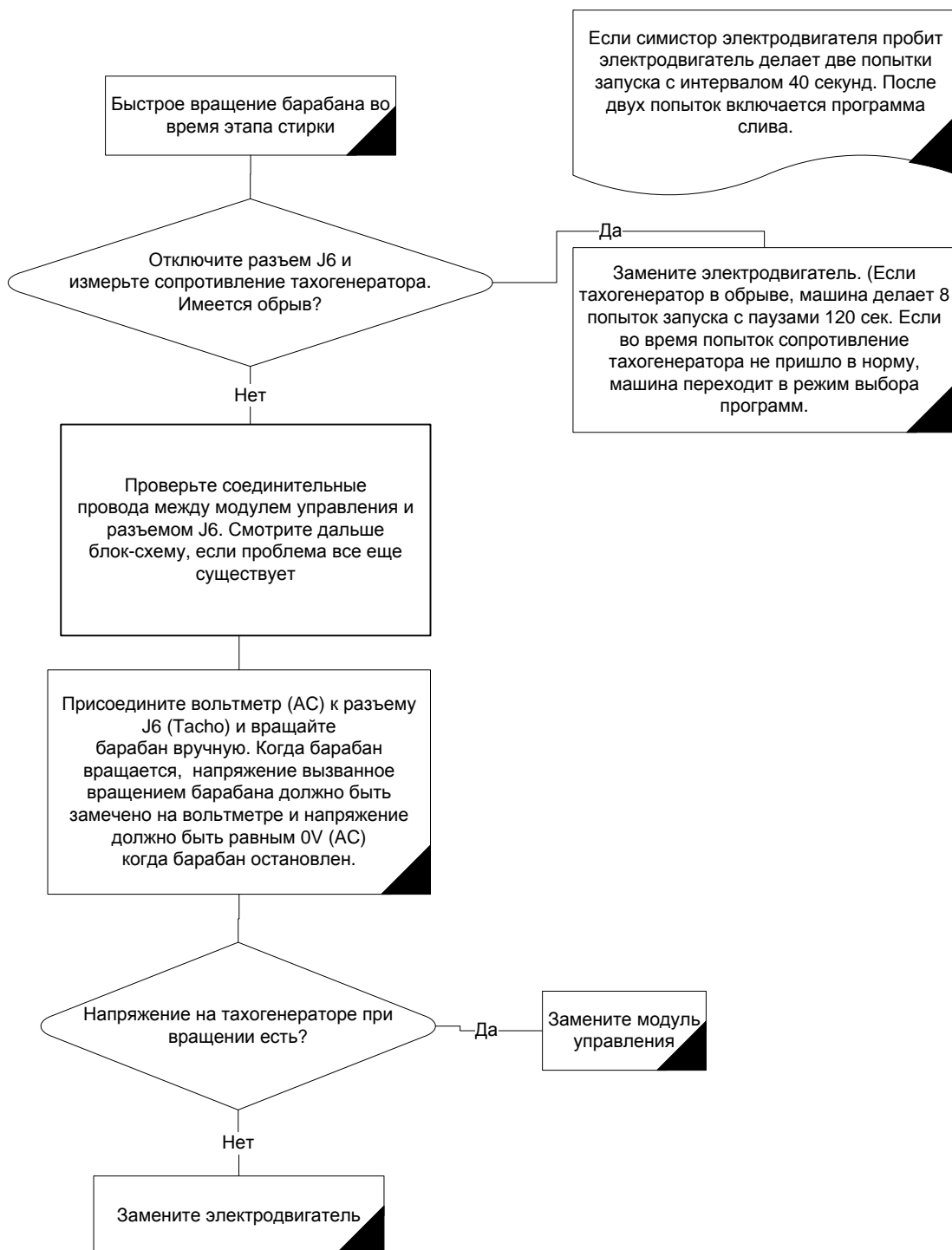
Нет слива воды.



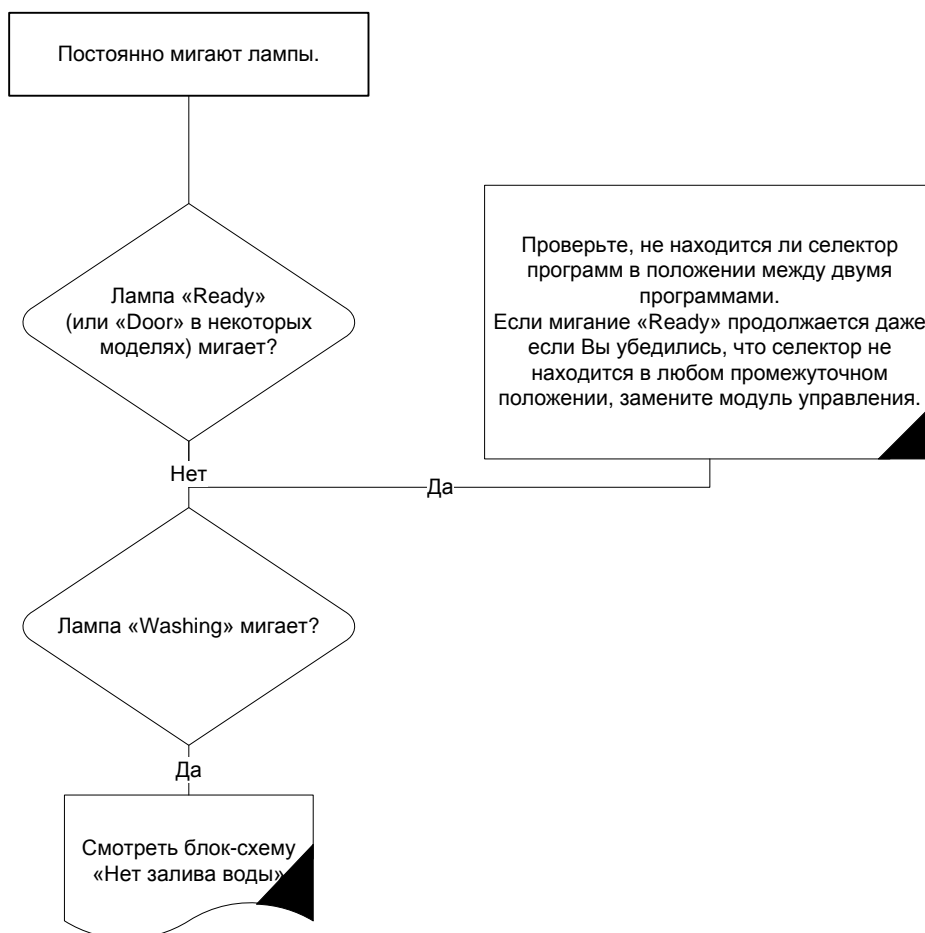
Нет отжима.



Быстрое вращение барабана во время этапа стирки



Постоянно мигают лампы.



Коды ошибок, которые могут наблюдаться в режиме сервисного теста и в режиме просмотра кода ошибок.

H1 : Короткое замыкание или обрыв датчика NTC. (100)

H2 : Обрыв ТЭН (010)

H3 : ТЭН постоянно включен (110)

H4 : Пробит симистор клапана залива (001)

H5 : Короткое замыкание или обрыв обмоток помпы слива.
(101)

H6 : Пробит симистор электродвигателя. (011)

H7 : Проблемы с датчиком уровня воды (прессостатом) (111)

PS : Ошибки не всегда свидетельствуют о неисправности компонентов на которые указывает код ошибки. Всегда проверяйте соединительные провода и контактные разъемы, чтобы исключить плохие контакты.

Режим просмотра кода ошибок.

Вход:

Нажмите первую кнопку слева вспомогательных функций и удерживайте ее в течение 6 секунд. Лампа «Run/Pause/Cancel» начнет мигать, и программа начнет миганием показывать код ошибки в течение 3 секунд, если таковые были. После 3 секунд машина возвратится к выбору режима.

Удаление кода ошибки:

После входа в режим просмотра кода ошибок, нажмите и удерживайте кнопку «Run/Pause/Cancel» в течение короткого промежутка времени, это сотрет код ошибки из памяти. После окончания осмотра, если Вы не уверены что решили проблему и если Вы собираетесь менять модуль управления, не стирайте код ошибки. В других случаях Вы можете стереть ошибку. При обнаружении ошибки смотрите алгоритм связанный с кодом ошибки.

СЕРВИСНЫЙ ТЕСТ

Вход в сервисный тест:

1. Включите машину в сеть.
2. Включите стиральную машину основным выключателем, одновременно удерживая клавишу «start/pause/cance». Иконка стирки начнет мигать в пределах 3 секунд.
В это время, Вы можете видеть коды ошибок, показываемых комбинацией ламп.
3. После просмотра кода ошибки, сотрите ошибку, кратковременно нажав клавишу «start/pause/cancel» в течение 3 секунд показа ошибки.
4. После стирания кода ошибки Вы будете в режиме сервисного теста. Каждое нажатие клавиши «start/pause/cancel», будет переключать на следующий шаг сервисного теста.

Шаги сервисного теста:

Для прошивок версий до «Jump_40A_48A»

1. Все лампы на панели начнут мигать после того, как люк будет закрыт.
2. Для прошивок версий до 32A, 3-6-9 временные задержки ламп будут идти в различных комбинациях, связанных с вращением от положения регулятора скорости вращения. (Для максимальной скорости вращения, 3-9 лампы будут показывать индикацию, при отсутствии вращения индикации не будет),
Для прошивок версий 32A и позднее, 1 и 2 функциональные лампы могут показывать индикацию в 4 различных комбинациях, зависящих от положения регулятора скорости вращения.
3. Забор воды в отделение предварительной стирки.
4. Забор воды в отделение основной стирки
5. Забор воды в отделение кондиционера (клапаны предварительной и основной стирки открыты),
6. Забор воды в отделение основной стирки, если у стиральной машины клапан забора горячей воды (если не этот шаг будет пропущен),
7. Включается ТЭН. Если уровень воды в баке будет недостаточным для нагрева, включаются все клапаны, до заполнения необходимого уровня.
8. По часовой стрелке вращение барабана со скоростью 52 оборота в минуту
9. Против часовой стрелки вращение барабана со скоростью 52 оборота в минуту
10. Слив и после того, как слив закончен, вращение на максимальной скорости.
11. Включение всех клапанов на короткое время до заполнения установленного уровня для проверки утечек в узлах залива воды.
12. Конец
13. Вы можете выйти из сервисного теста выключив стиральную машину.

Для прошивок версий после «Jump_40A_48A» (Также для всех машин серии «Compact»)

1. Все лампы на панели начнут мигать после того, как люк будет закрыт.
2. 1 и 2 функциональные лампы могут показывать индикацию в 4 различных комбинациях, зависящих от положения регулятора скорости вращения.
3. По часовой стрелке вращение барабана со скоростью 52 оборота в минуту
4. Против часовой стрелки вращение барабана со скоростью 52 оборота в минуту
5. Вращение до максимальной скорости.
6. Забор воды в отделение предварительной стирки
7. Забор воды в отделение основной стирки
8. Забор воды в отделение кондиционера (клапаны предварительной и основной стирки открыты),
9. Забор воды в отделение основной стирки, если у стиральной машины клапан забора горячей воды (если не этот шаг будет пропущен),
10. Включается ТЭН, одновременно с нагревом барабан будет вращаться по часовой стрелке со скоростью 52 оборота в минуту. Если уровень воды в баке будет недостаточным для нагрева, включаются все клапаны, до заполнения необходимого уровня.
11. Слив
12. Конец
13. Вы можете выйти из сервисного теста выключив стиральную машину..